

## KİLİKYA TRACHEİA'DAN BİR "HELLENİSTİK MEZAR" YAPITI

Uzm. Bilal SÖĞÜT (\*)

Daha önce sadece isminden veya kendisinden kısaca bahsedilen, çokgen taş duvarlı, halk arasında "Kulüp" diye bilinen mezar yapısı, bu çalışma ile her yönüyle tanıtılmış ve bölgedeki diğer mezar yapıları ile karşılaştırılmıştır.

Silifke-Mersin Karayolu'nun 20. km.'sinden kuzeye ayrılan yol takip edildiğinde 12 km. sonra Kızılısalı Köyüne, aynı yolun devamında 3 km. sonra (Mezarlığın kuzeyinden) sağa ayrılan patika yoldan 1. km. gidilerek Mancılık Kale'ye ulaşılır (Resim 1). Korunmuş olan mezar yapısı Mancılık kalenin güneyinde Şeytan Deresi'nin batı yamacında, araziye hakim bir noktaya inşa edilmiştir (Resim 2).

Yapı hakkında ilk defa, bölgede kazı ve araştırmalarını sürdüren Zoroğlu bilgi vermiştir. Makalede, bulunduğu yer, örgü tekniği ve kitabesinin varlığına değinilmiştir (2). Bu araştırmadan bir yıl sonra Mancılık Kale hakkında hazırlanan lisans tezinde ise Nekropol bölümünde, mezar tipi, örgü tekniği ve ölçüleri ile ilgili yüzeysel bilgi verilmiştir (3). Tırpan'ın, "Dağlık Kilikya'daki çokgen taşlı duvar tekniği" konulu çalışmasında da duvar örgü tekniği ve kitabesi tanıtılmıştır (4). Hellenkemper - Hild ikilisi ise sadece ismi ve bulunduğu yeri belirtir (5).

(\*) S. Ü. Fen-Edebiyat Fakültesi, Arkeoloji - Sanat Tarihi Bölümü.

(1) Çalışmalarım esnasında her türlü yardımı benden esirgemeyen sayın hocam Doç. Dr. A. Ahmet TIRPAN'a ve Kızılısalı Köyü Muhtarı Ali KUNDAKÇI ile Narlıkuyu Köyü Muhtarı Hasan EŞEN'e bir kez daha teşekkür etmek istiyorum.

(2) L. Zoroğlu, "Doğu Dağlık Kilikya 1987 Yılı Araştırmaları", VI. Araştırma Sonuçları Toplantısı, Ankara, 1988, s. 393 vd.

(3) B. Söğüt, Silifke-Kızılısalı Köyü Mancılık Kale, Konya, 1988 (Basılmamış Lisans Tezi), s. 22-23, Res. 27-28.

(4) A. Tırpan, "Kilikya Tracheia'da Poligonal Taş Örgülü Duvarlar", XI. Türk Tarih Kongresi, Ankara, 1990, Kongreye Sunulan Bildiriler, Baskıda.

(5) H. Hellenkemper - F. Hild, Tabula Imperii Byzantini 5. Kilikien und Isaurien, Wien, 1990, s. 340.

Doğu-batı yönünde inşa edilen mezar yapısının ölçüleri, dıştan dışa 4,14 x 3,02 m. içten içe 2,34 x 1,38 m.dir. Bölgedeki diğer mezarlar gibi (6) eğimli bir arazide topoğrafyaya uygun olarak inşa edilmiş olan mezarımızın duvarlarının yükseklikleri, güneyde; 1,10 m., doğuda; 0,78 m., kuzeyde; 1,50 m., batıda; 1,94 m.dir.

Duvar örgüsünde kullanılan taş malzeme ortalama 1,03 x 0,67; 0,25 x 0,29; 0,29 x 0,43 m. ölçülerinde, düz kenarlı kabarık yüzeyli çokgen taşlarındandır. Batı yönde, dış duvar düzeltilen yerli kayaya dayandırılmış ve iç yüzde tek sıra olarak örülmüştür (7) (Resim 3; Çizim 2). Yapının duvarları 0,85 m. kalınlığında çift sıra taş örgülü ve arası kırma taş doludur (Resim 4).

Üst örtü, Kuzey-Güney yönünde ortalama uzunluğu 1,90 m., genişliği; 0,61 m., kalınlığı; 0,55 m., ölçülerinde dört adet blok taşın yan yana yerleştirilmesi ile oluşmuştur. Halen üst örtü taşları mezar anıtının üzerinde, yerlerinden oynamış olarak durmaktadır (Resim 3, 4, 6). Bu taş bloklarının uçları yapının uzun duvarları üzerine oturur. Lakin dış yüzde yükselen duvar örgüsü saçak kısmını kapatarak bir gizli çatı oluşturmuştur.

Çatı bloklarının üst yüzeyi kaba, iç yüzeyi ise ince yonu olarak işlenmiştir. Kuzey yönde, batı köşesine yakın duvar tahrip olduğundan, buranın üzerine gelen üst örtü taşı askıda kalmıştır.

Mezar girişi doğudandır. Üst ve yan kenarları 5 cm. genişliğinde ve 2-3 cm. derinliğinde işlenmiş olan 0,55 x 0,55 m. boyutlarındaki girişinin kapak taşı insutudur (Resim 6). Bu tip kapılardan direkt olarak mezar odasına girilir. Bölgedeki örnekler oldukça fazladır (8).

Mezar odası batıdan doğuya (girişin olduğu yöne) doğru bir daralma gösterir (Çizim 1). Buradaki duvar örgüsü dış yüzün örgü tekniğinin aynıdır.

Üst örtüden 0,67 m. aşağıda, 0,15 m. kalınlığında, duvardan mezar odası içine doğru 0,35 m.lik çıkıntı yapan kline (Çizim 3), raf şeklinde üç yönde dolanmaktadır. Sadece girişin olduğu kısımda yok-

(6) A. Machatschek, "Die Grabtempel von Dösene im Rauhen Kilikien", **Mansele Armağan I.**, Ankara, 1974, s. 253; B. Söğüt, **Kilikya Tracheia'daki Anıt Mezarlar**, Konya, 1991, (Basılmamış Yüksek Lisans Tezi), s. 30-31, Res. 33.

(7) Eğimli araziye inşa edilip, yerli kayadan yararlanılan örneklerden, iç yüzde duvar örgüsünün uygulanmadığı tip için bkz. Söğüt, 1991, s. 47-48, Çiz. 15, Res. 33.

(8) Söğüt, 1991, s. 26, Res. 8, 33, 34, 35, 38.

tur. Bugün köşelerde sağlam kalmış olan klinelerin orta kısımları ise kırılmıştır (Çizim 1).

Mezar odasının zemini kısmen toprak dolgu olup, orjinal zeminin nasıl olduğu belli değildir.

Girişin bulunduğu doğu yönünde, kuzeydoğu köşesinde, zemin- den 3. köşe taşı üzerinde yedi satırlık bir kitabe yer alır (Resim 6-7).

Dağlık Kilikya'da Hellenistik Devir'de kabarık yüzeyli, düz kenarlı, çokgen taşlı duvar örgü tekniği yaygın olarak kullanılmıştır (9). Gerçekten bu tekniğin Hellenistik devirde çok sevilen ve kullanılan bir duvar örgü tipi olduğu bölgede çeşitli yapılarda kendini gösterir (10).

Mezarın duvar örgüsüne benzeyen teknik; Hermes II Tapınağı (11), Kanlıdivane (12), Adamkayalar (13), Barakçı Kale (14), Sivri Kale (15), Mancınık Kale (16), Efrenk sur duvarları (17) ile Kızkalesi, İmirzeli ve Ayaş'da bulunan mezarlarda görülür.

Özellikle Kızkalesi (Korykos) (Resim 8) (18) ve Ayaş (Elaiussa Sabesta)'daki (19) mezarların duvar örgü tekniği, Mancınık Kale'deki mezar ile yakın benzerlik gösterir. Her iki mezar anıtı da kabarık yüzeyli, düz kenarlı çokgen taş duvar örgü tekniğinde inşa edilmiştir.

- 
- (9) L. Zoroğlu, "H. Hellenkemper - F. Hild, Neue Forschungen in Kilikien, Wien, 1986", *Belleten*, Sayı : 215, 1992, s. 309.
- (10) Bu örnekler ve kullanıldıkları yapılar için bkz. Tırpan, A.g.e.
- (11) T. Bent, "A Journey in Cilicia Tracheia", *Journal of Hellenistic Studies*, Sayı : 12, 1891, s. 214; E. L. Hicks, "Inscriptions from Western Cilicia", *Journal of Hellenistic Studies*, Sayı : 12, 1891, s. 237.
- (12) R. Heberdey - A. Wilhelm, *Reisen in Kilikien (1891-1892)*, Wien, 1896, s. 51 vd.; G. Dagron - D. Feissel, *Inscriptions de Cilicie*, Paris, 1987, s. 49 - 52; H. Hellenkemper - F. Hild, *Neue Forschungen in Kilikien*, Wien, 1986, s. 206 vd.
- (13) S. Durugönül, *Die Felsreliefs im Rauhen Kilikien*, BAR International Series : 511, 1989, s. 64 vd.
- (14) Hellenkemper - Hild, 1986, s. 58-60, Res. 55-58.
- (15) Zoroğlu, 1988, s. 394, Res. 3.
- (16) Zoroğlu, 1988, s. 397, Res. 16; Hellenkemper - Hild, 1990, s. 340.
- (17) J. Keil - A. Wilhelm, "Denkmäler aus dem Rauhen Kilikien", *Monumenta Asiae Minoris Antiqua III*, Manchester, 1931, s. 98; Zoroğlu, 1988, s. 396, Res. 9.
- (18) A. Machatschek. *Die Nekropolen und Grabmäler im Gebiet von Elaiussa Sebaste und Korykos im Rauhen Kilikien*, Wien, 1967, s. 67, Res. 32; Keil - Wilhelm, A.g.e., s. 122, Res. 161.
- (19) Söğüt, 1991, s. 54.

Hüseyinler köyü sınırlarında, Cambazlı Deresi'nin batı yakasındaki (Resim 10). Hermes II tapınağının duvar örgüsü girişin üzerinde bulunan kitabe yardımıyla İ.Ö. 2. yy.'a tarihlenmiştir (20). Mancınık Kale'deki 3. tip duvar örgüsü (Resim 9) aynı yerde bulunmasının yanında duvar ve inşa tekniği açısından da bir birinin benzeridir. Bölgedeki diğer benzer örneklerine göre İ.Ö. 2. yy.'dan olması gerekir.

Duvar yapımında yerli kayadan yararlanılması tekniği, bu gruba giren mezarlardan Kızkalesi'ndeki yapıda görülmektedir. Bu örnekte kaya düzleştirilerek kullanılmış olup (21), ayrıca bir duvar örme gereksinimi duyulmamıştır (22). Kulüp'de ise dış yüzdeki yerli kaya iç yüze yansıtılmamış, kayaya bitişik bir duvar örülmüştür.

Üst örtü sistemi olarak bu tip mezarlarda blok veya plaka şeklindeki taşlar kullanılmıştır. Kulüp gibi, ortalama 0,68 x 2,35 x 0,50 m. ve 0,68 x 2,35 x 0,60 m. ölçülerinde değişen üç blok taşın kullanıldığı bir örnek Ayaş'da karşımıza çıkar (23). Ayaş mezarının duvar örgü tekniği de kulüp yapısının örgü tekniğine benzemektedir.

Kulüp yapısının iç yüzünde, üst örtünün 0,67 m. aşağısında, 0,15 m. kalınlığında ve duvardan mezar odası içine doğru 0,30 m.lik çıkıntı yapan klineden (Çizim 2-3) bugün sadece köşelere gelen kısımlar korunmuş, orta bölümler ise tahrip edilmiştir. Bu kline giriş yönü hariç mezarın üç yönünü de dolaşır (Çizim 1) (24).

Bu tip klineli mezarlarda kline kalınlığı eşit ve farklı kalınlıkta olan örnekler mevcuttur. (Çizim 4) (25). Mahatschek'in bu klinelere cesedlerin yatırıldığı şeklindeki görüşüne (26), eldeki bilgiler ışığında bizde katılıyoruz.

Mezarın doğusunda sağ köşede, alttan üçüncü taşta yer alır. Kitabe hem bölge hem de bu tip mezarlarda bulunan erken tek örnek olması ve Luwi isimlerinin geçmesi nedeniyle önemlidir.

---

(20) Bent, A.g.e., s. 211; Hicks, A.g.e., s. 237; Durugönül, A.g.e., s. 64 vd.

(21) Karşılaştırmak için bkz. Söğüt, 1991, Çiz. 15.

(22) Söğüt, 1991, s. 47-48, Çiz. 15, Res. 33.

(23) Söğüt, 1991, Çiz. 26.

(24) Mezarın yerli kayaya bitişik yapılmasından ve iç yüzde duvar örgüsünün olmamasından dolayı iki yönde klinenin görüldüğü mezar anıtı için bkz. Söğüt, 1991, s. 50-51, Çiz. 19.

(25) Bkz. Söğüt, 1991, Çiz. 20, 23, 25.

(26) Machatschek, 1967, s. 66, 100.

Kitabe ;  
"Rondebomors,  
Rondebomorus'un ođlu  
bu mezar yapısını  
ve mezarı...  
inşa ettirdi  
..... ve  
diktirdi" şeklinde çevrilmiştir (27).

Kitabeden, babası ile aynı ada sahip bir kişinin, bu mezarı inşa ettirdiđini anlıyoruz. Yalnız bu yapıyı babası için mi yoksa kendisi için mi yaptırdıđını bilemiyoruz. Ancak yapı karakterine göre İ.Ö. 2. yy'dan olmalıdır.

Kitabenin en önemli tarafı ise bu isimlerin Kilikya ve Likya Dađları'nda, Roma dönemi içlerine kadar devam eden Luvice isimler olmasıdır (28).

Mancınık Kale'nin tam karşısındaki yamaca inşa edilmiş olan gömüt evindeki, taş örgü tekniđinin, Mancınık Kale 3. tip sur duvarı örgü tekniđi ile aynı olması, Kulüp olarak isimlendirilen mezar yapısının M.Ö. 2. yy.'da inşa edildiđi ve büyük bir olasılıkla Mancınık Kale'de yaşamış Luvili bir idareciye ait olabileceđini göstermektedir.

---

(27) Tirpan, A.g.e.

(28) P.H.J. Houwink ten Cate. *The Luvian Population Groups of Lycia and Cilicia Aspera During the Hellenistic Period*, Leiden, 1961, s. 48, 50.

## KISALTMALAR

Hellenkemper - Hild, 1986 : H. Hellenkemper - F. Hild, **Neue Forschungen in Kilikien**, Wien, 1986.

Hellenkemper - Hild, 1990 : H. Hellenkemper - F. Hild, **Tabula Imperii Byzantini 5, Kilikien and Isaurien**, Wien, 1990.

Machatschek, 1967 : A. Machatschek, **Die Nekropolen und Grabmaler im Gebiet von Elaiussa Sebaste und Korykos im Rauhen Kilikien**, Wien, 1967.

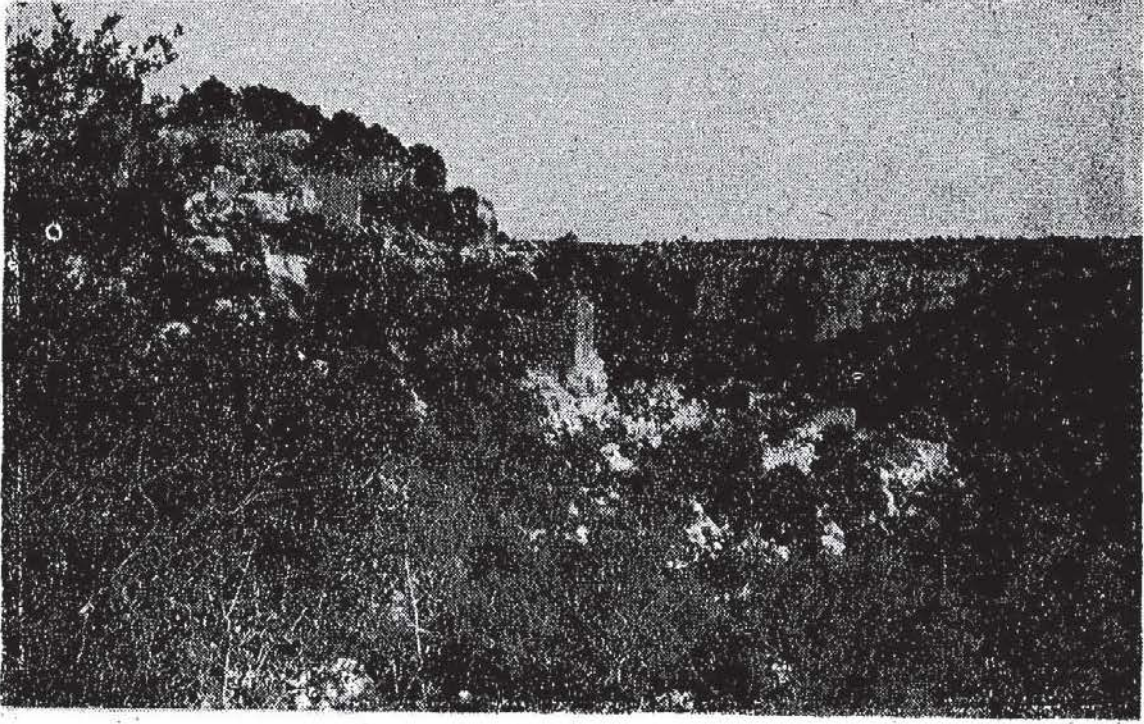
Machatschek, 1974 : "Die Grabtempel von Dösene im Rauhen Kilikien", **Mansele Armağan I**, Ankara, 1974, s. 251-261.

Sögüt, 1988 : B. Sögüt, **Silifke-Kızılısali Köyü Mancınık Kale**, Konya, 1988 (Basilimamış Lisans Tezi).

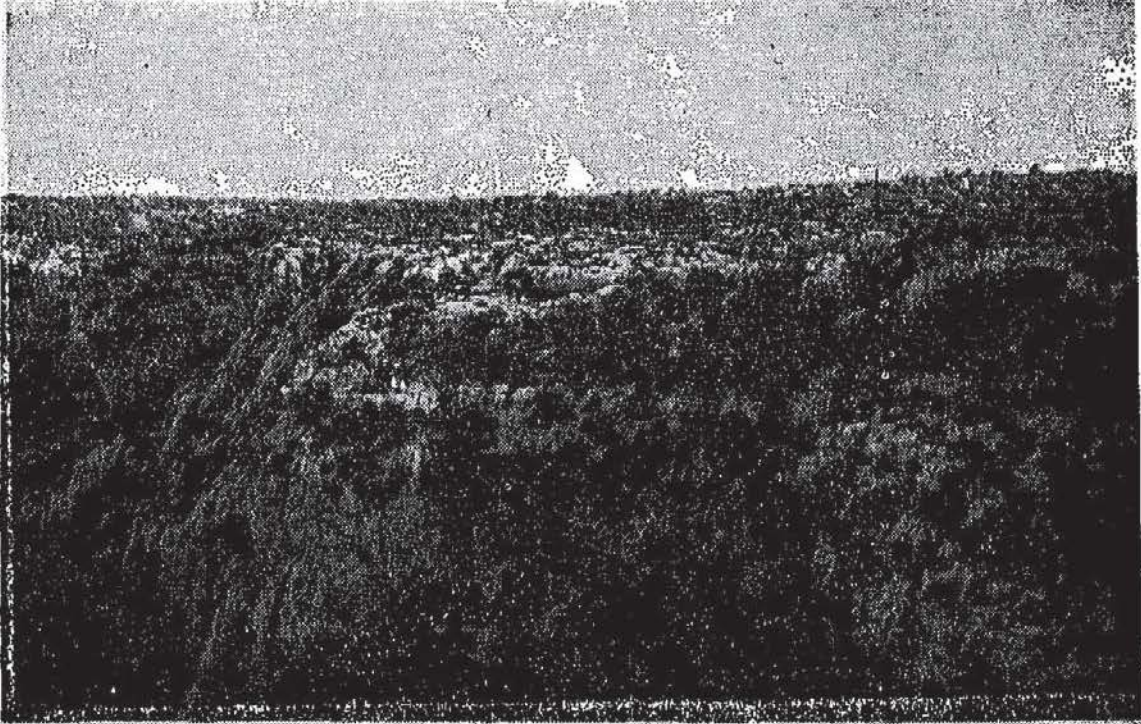
Sögüt, 1991 : B. Sögüt, **Kilikya Tracheia'daki Anıt Mezarlar**, Konya, 1991, (Basilimamış Yüksek Lisans Tezi).

Zoroğlu, 1988 : L. Zoroğlu, "Doğu Dağlık Kilikya 1987 Yılı Araştırmaları", **VI. Araştırma Sonuçları Toplantısı**, Ankara, 1988, s. 393-406.

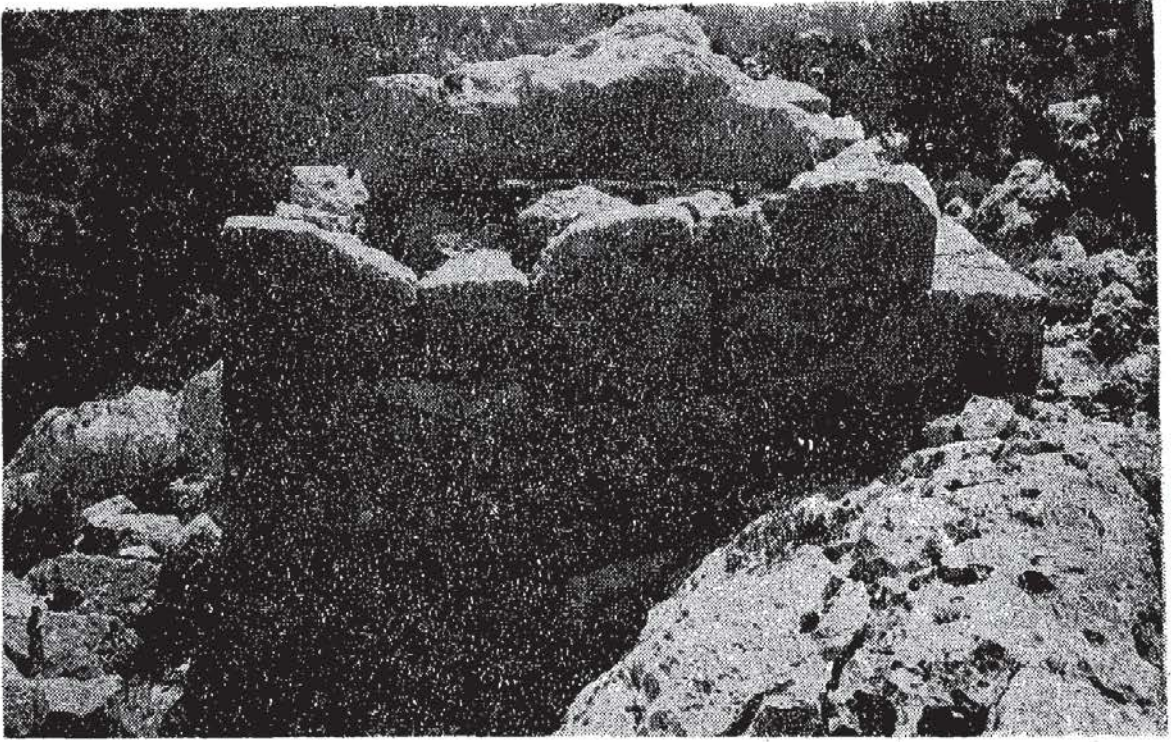
Zoroğlu, 1992 : L. Zoroğlu, "H. Hellenkemper - F. Hild, Neue Forschungen in Kilikien, Wien, 1986", **Belleten**, Sayı : 215, Ankara, 1992, s. 307-310.



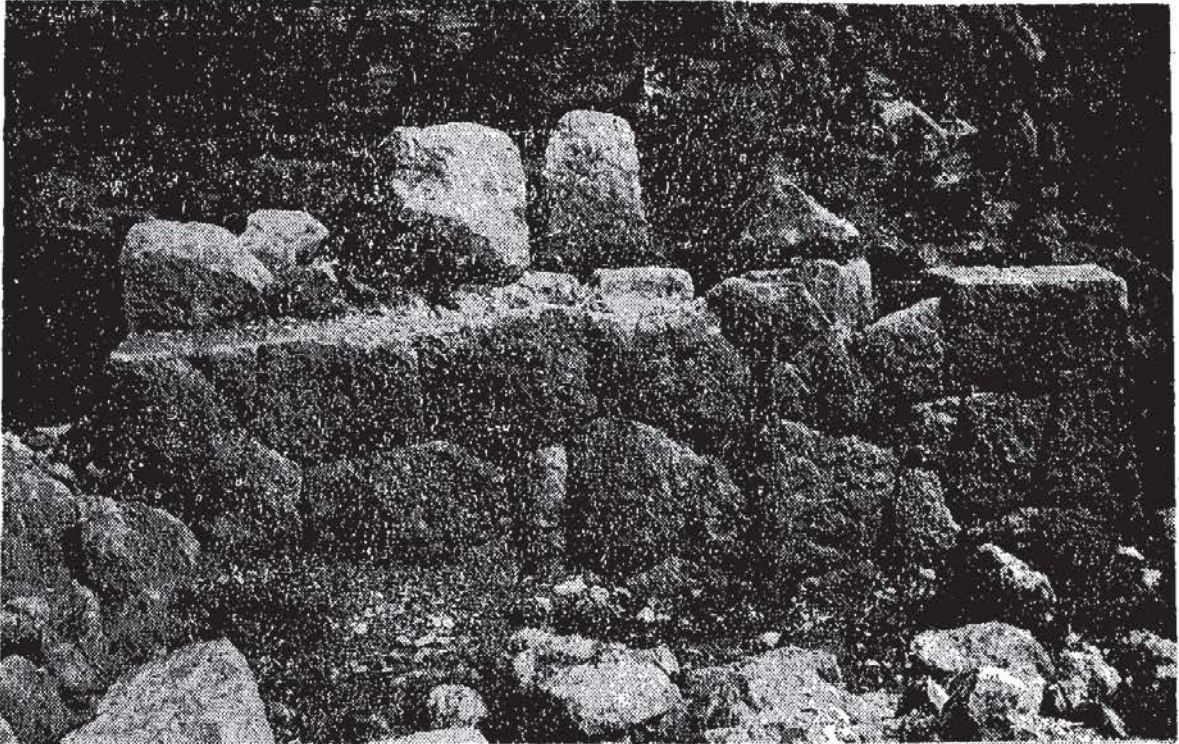
**Resim 1 : Mancınık Kale'nin batıdan görünüşü.**



**Resim 2 : Mezar anıtının bulunduğu, Şeytan Deresi'nin batı yamacı.**

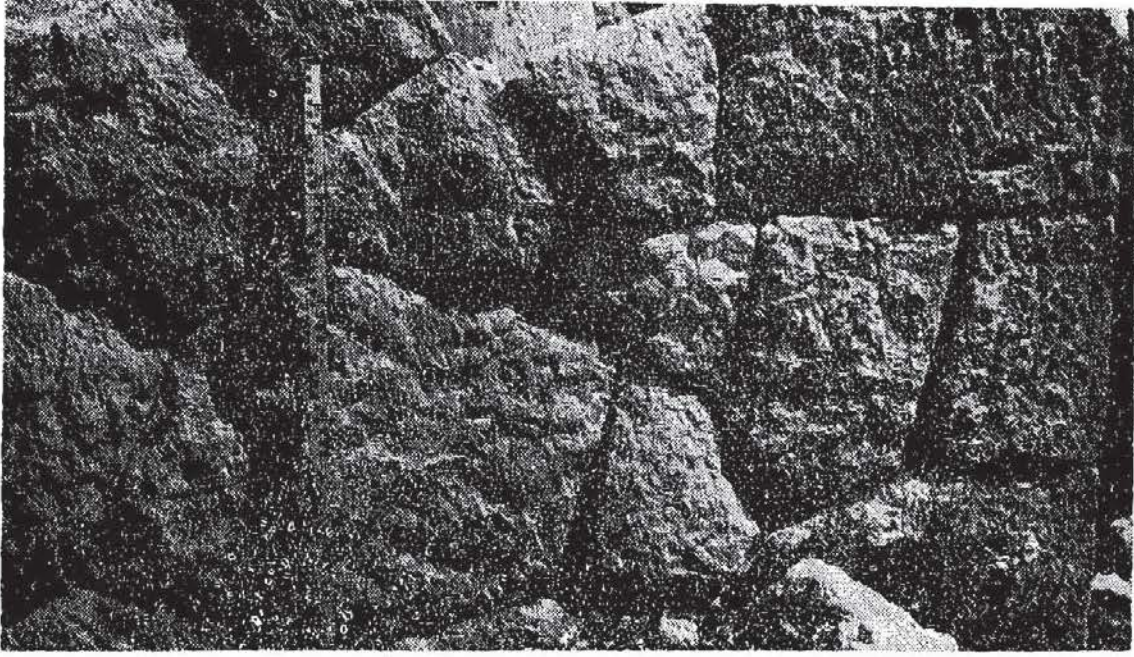


Resim 3 : Mezarın batı yönü ve üst örtüden geriye kalan blok taşlar.



Resim 4 : Mezarın güney yönü.

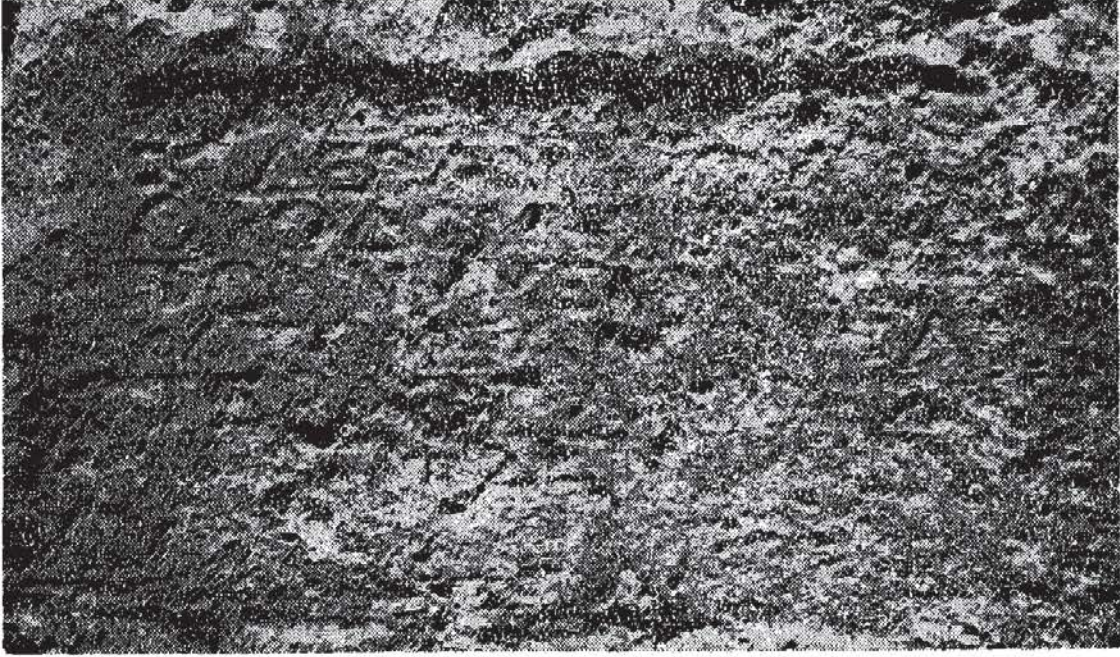




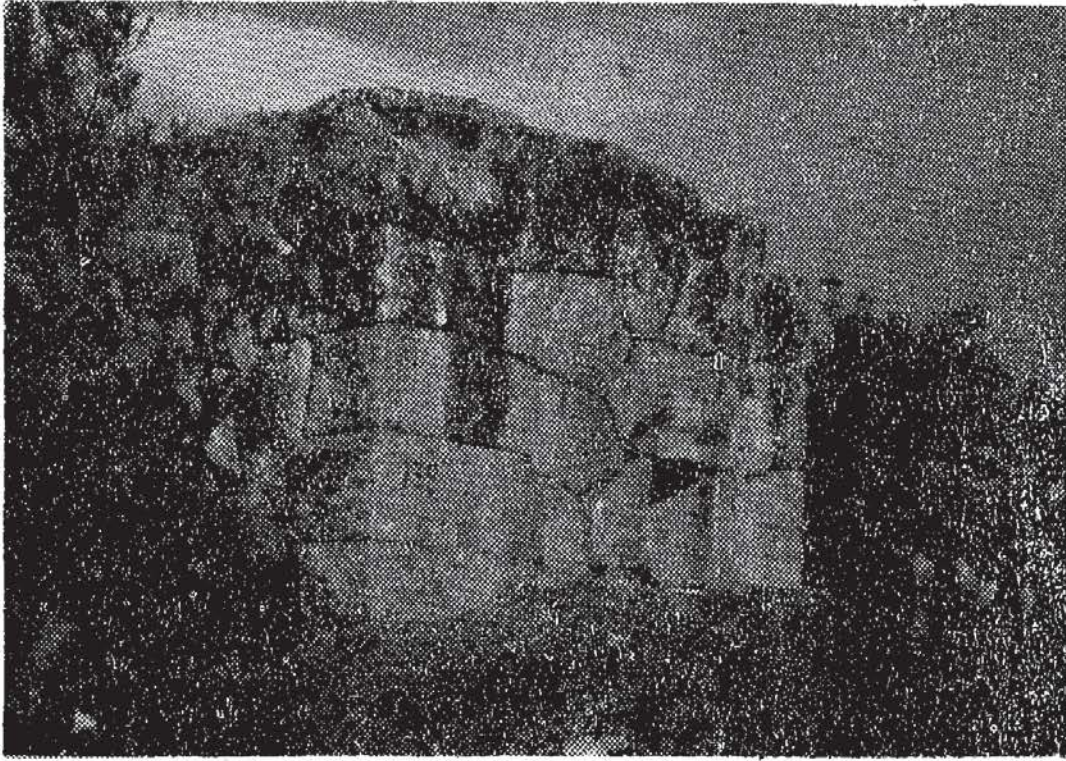
**Resim 5 : Güney duvarının dış yüzeyinden detay.**



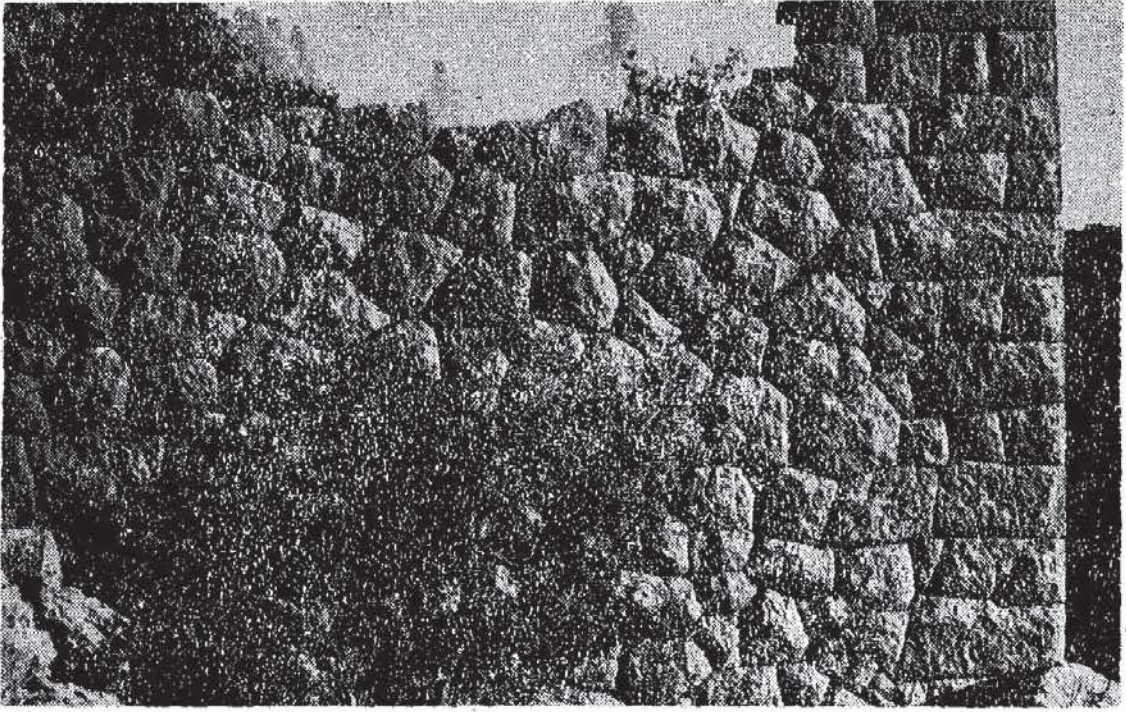
**Resim 6 : Girişin ve kitabenin bulunduğu doğu yön.**



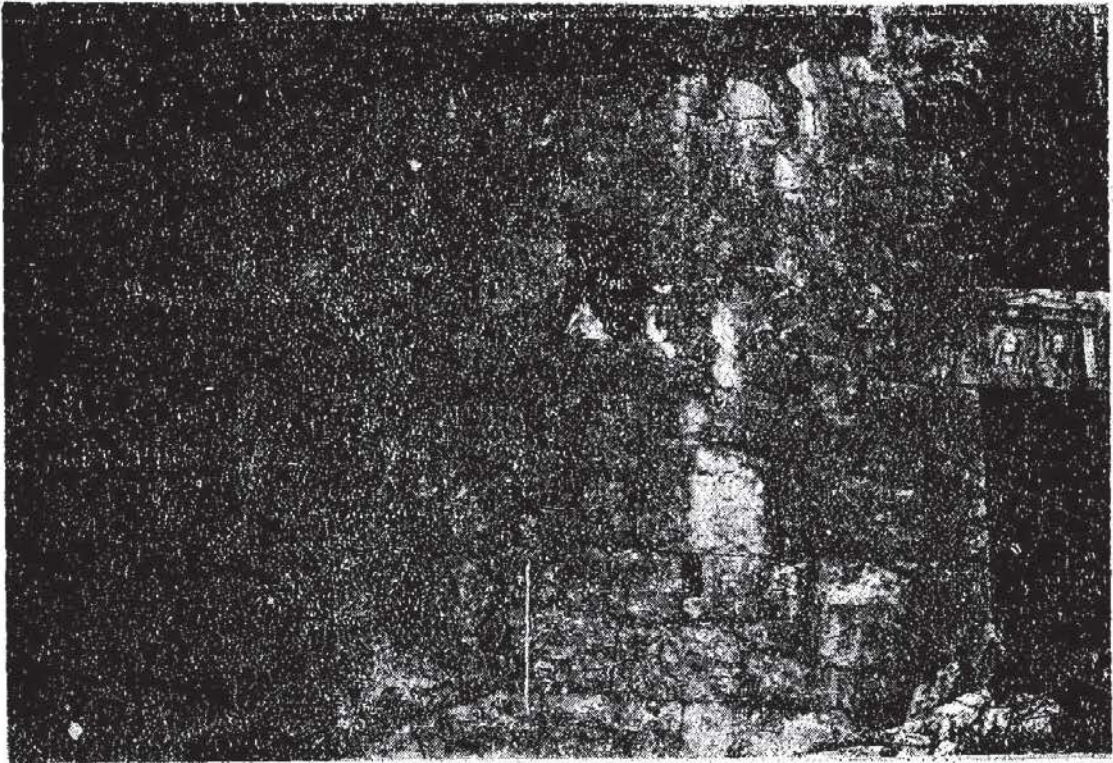
Resim 7 : Mezarın kitabesi.



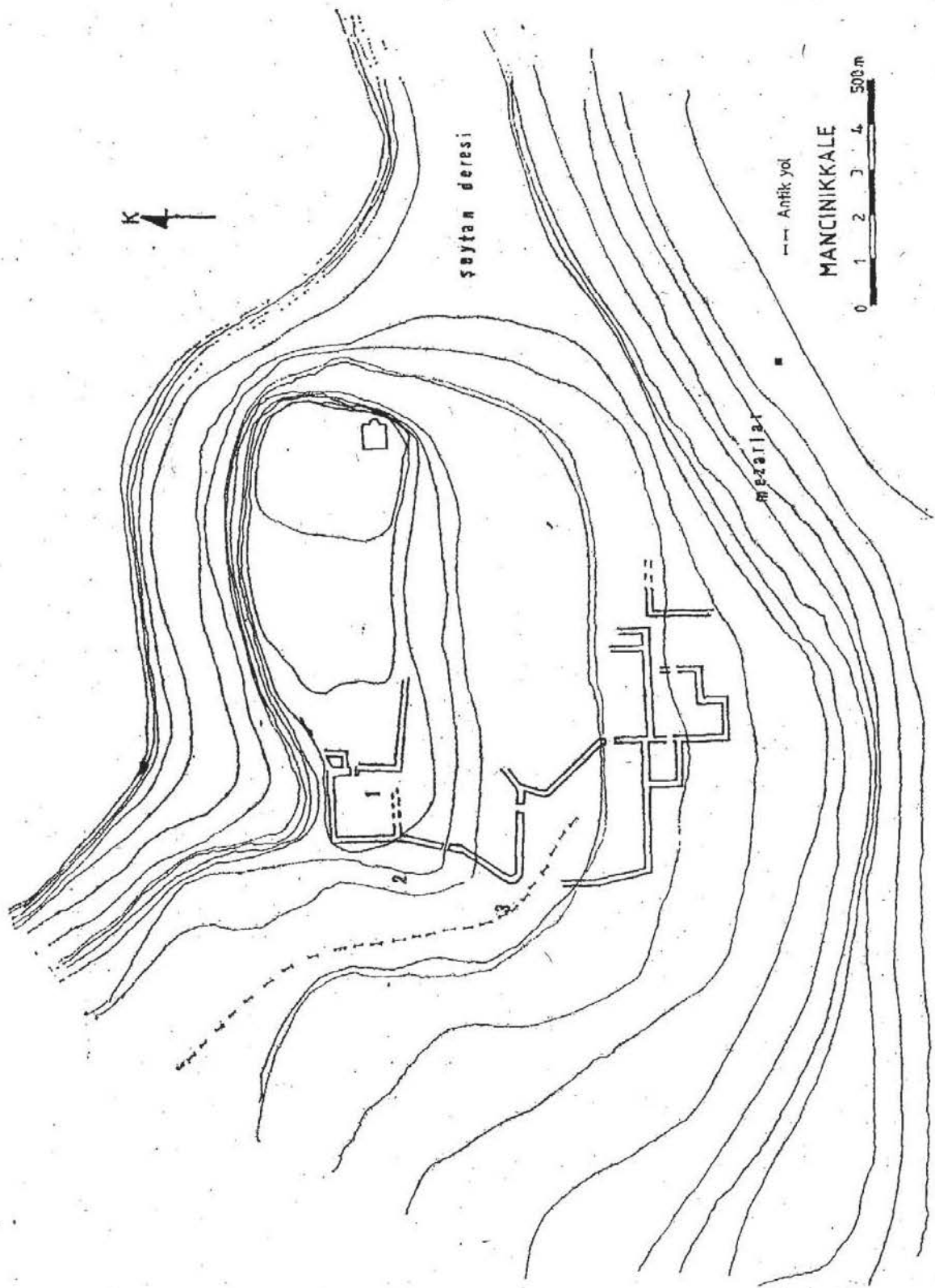
Resim 8 : Kızkalesi (Korykos)'ndeki mezar anıtı.

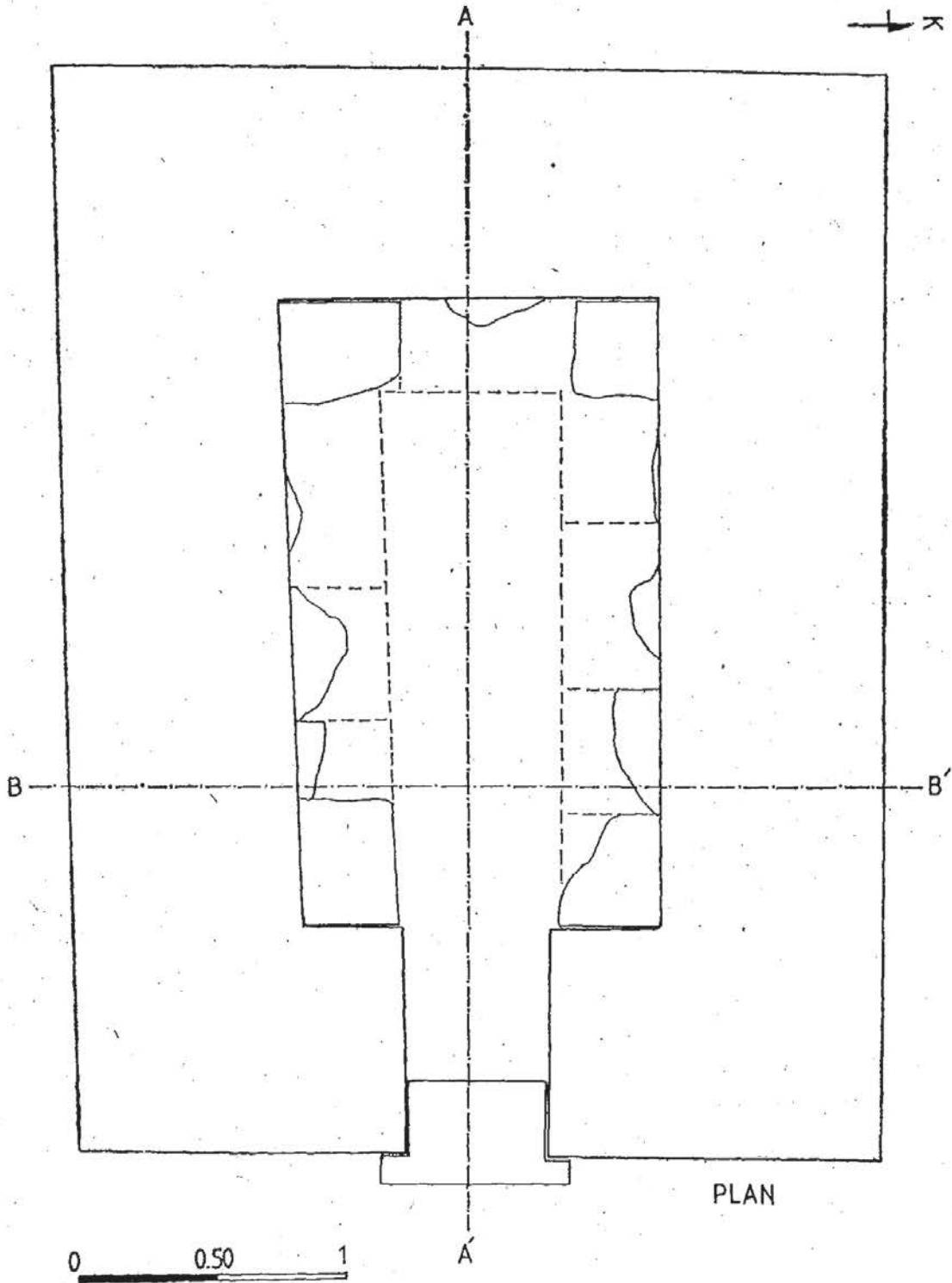


Resim 9 : Mancınık Kale'deki çokgen taşlı şur duvarı.

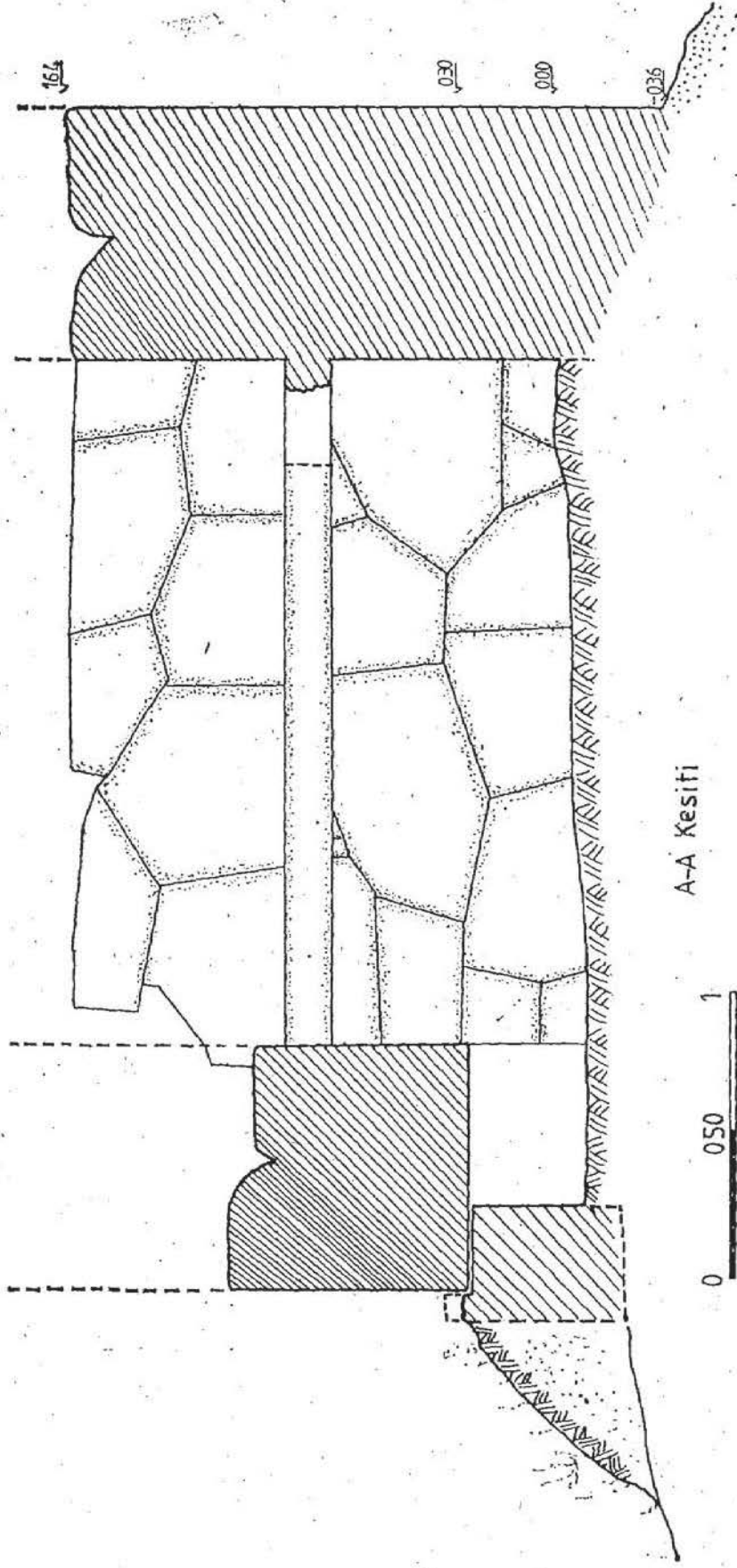


Resim10 : Hermes II tapınağındaki çokgen taşlı duvar örgüsü.

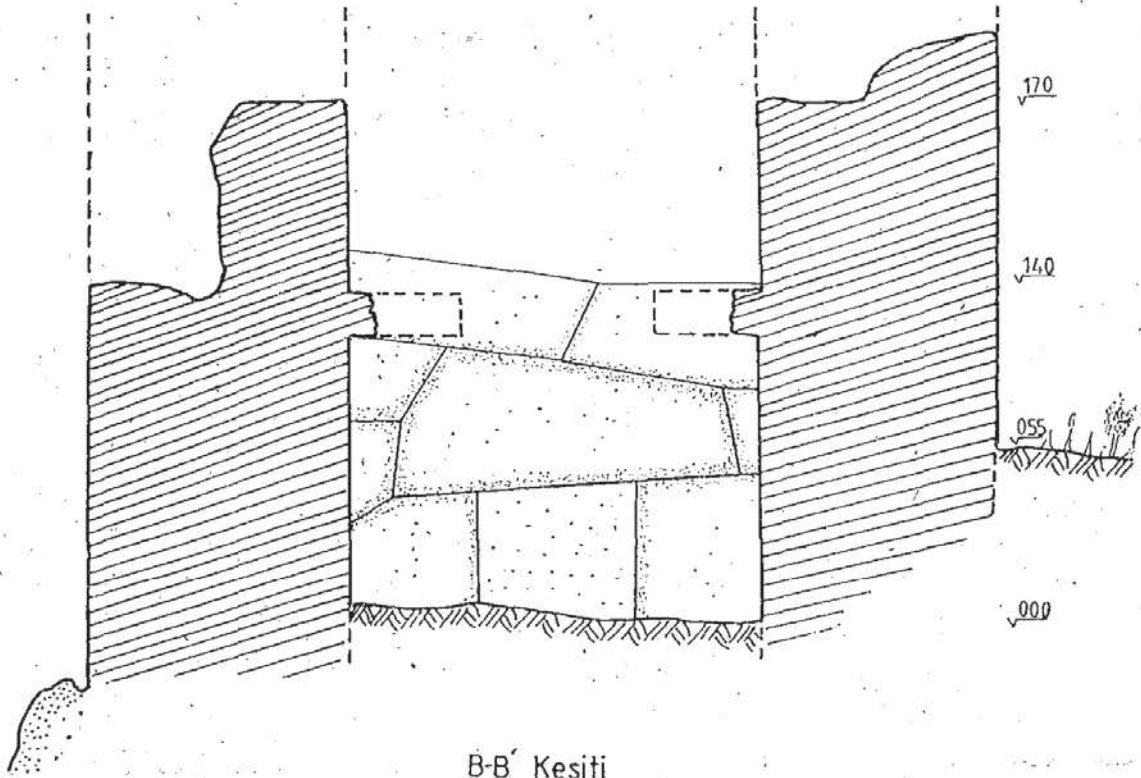




Çizim 1- Mezarın planı



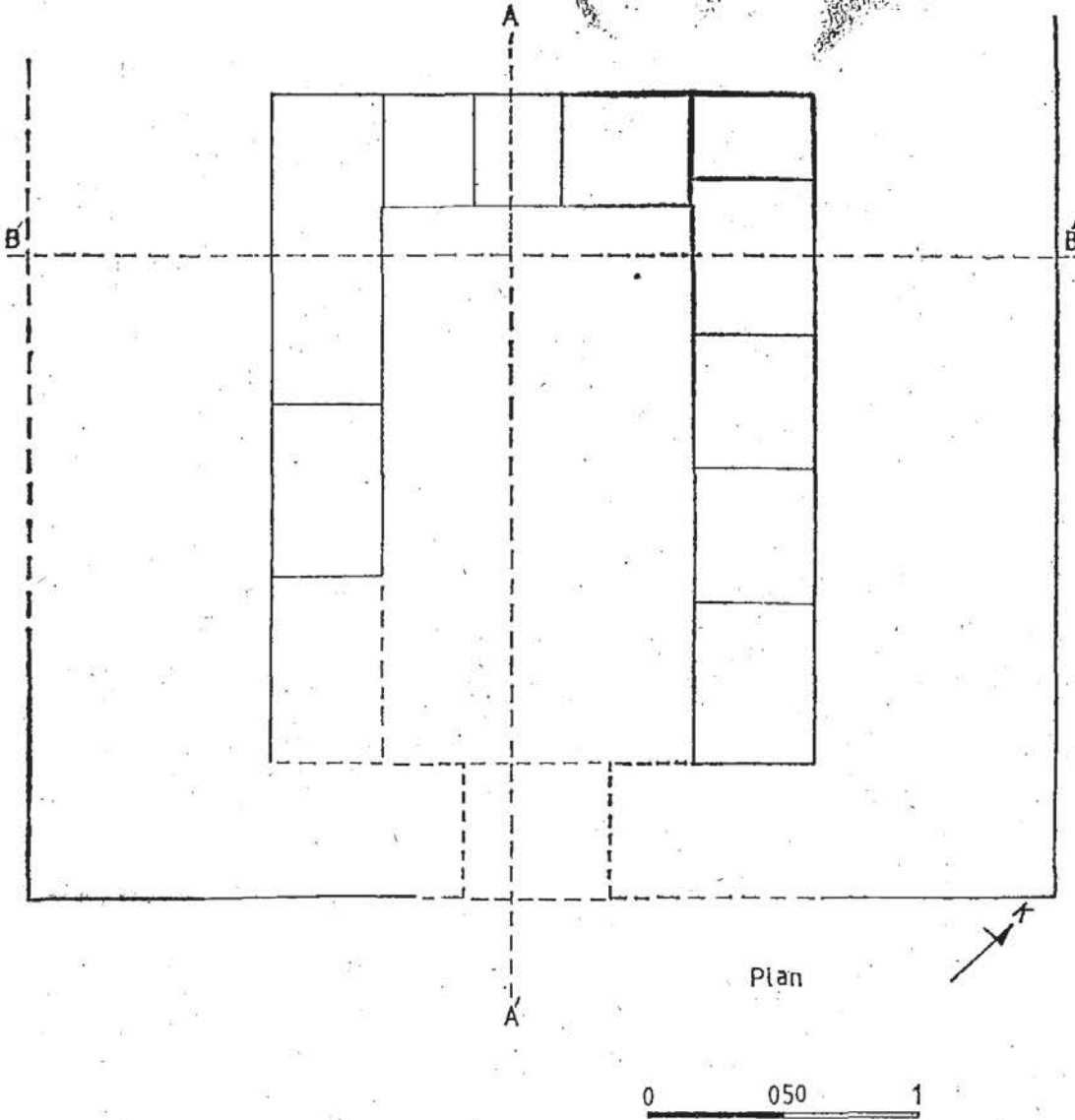
Çizim 2- Mezarın A-A kesiti.



B-B Kesiti

0 050 1

Çizim 3-Mezarın B - B kesiti.



Cizim 4-Elaiussa Sebaste(Ayas)'daki mezarın planı.